

# 2023 年亳州市人民医院住院医师规范化培训儿科专业基地 招生简章

## 一、儿科专业基地简介

亳州市人民医院儿科是亳州市重点专科，是十三五安徽省重点培育专科，目前正在创建省十四五重点专科；安徽省儿科重症监护专科护士培训基地、亳州市儿童危重症转运救治中心、亳州市儿科临床研究中心、安徽省儿童健康与疾病临床医学研究中心核心单位；同时也是安徽理工大学、蚌埠医学院硕士生培养点。目前承担安理工本科教学工作、儿科住院医师规范化培训、多家医学院校临床实习带教及接受进修带教任务。也是亳州市儿科医疗质量控制中心挂靠单位科室，亳州市医学会儿科分会主任委员科室。

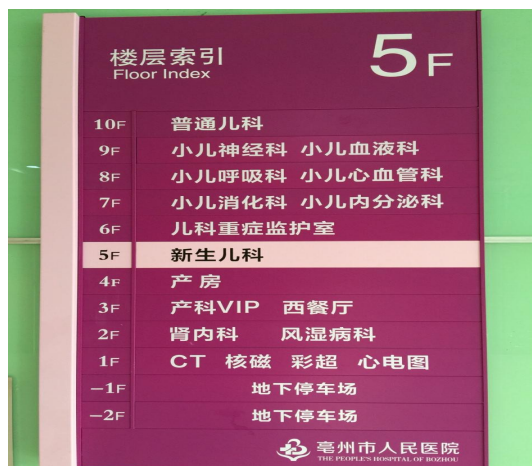
科室目前拥有员工 155 人，其中主任医师 2 人，副主任医师 20 人，主治医师 24 人。师资力量雄厚，拥有住培带教师资 19 人，其中省级以上住培师资 14 人。



我们强大团结的团队

科室设置合理规范，亚专科分科较细：目前有新生儿科、儿科重

症（NICU+PICU）、小儿心血管、小儿呼吸、小儿消化、小儿内分泌、小儿神经、小儿血液肿瘤、小儿泌尿、儿科门急诊、儿童保健等亚专业，有各自独立的住院病房（3号楼5-10楼均为儿科住院部）。



儿科住院病房分布



病区环境



医护办公区



示教室

科室拥有多种先进医疗设备，如高频震荡呼吸机及常频呼吸机、无创呼吸机、连续床旁血液净化仪、日本光电心电图机、婴儿高压氧舱、亚低温治疗仪、心电监护仪、各种型号的输液泵、进口婴儿培养箱及国产暖箱、婴儿蓝光箱、新生儿红外线辐射抢救台、血气分析仪、除颤仪、耳声发射检测仪、床边超声、肺功能检测仪、骨密度检测仪、婴幼儿智力评估系统、床旁X线机、广域视网膜成像系统、N<sub>2</sub>O吸入装置、振幅整合脑电图仪、奥林巴斯纤维支气管镜、机械震动排痰仪、

肺功能仪、C13 呼气监测、各种儿童康复器材设备等，为科室开展各种先进业务提供了硬件支撑。目前科室常规开展呼吸综合救治技术及保护性肺通气、换血治疗重度高胆红素血症、PICC 置管、支气管镜技术、早产儿极低/超低出生体重儿及未成熟儿综合救治、早产儿视网膜病变及新生儿眼底病常规筛查、亚低温治疗重度缺氧缺血性脑病，NO 吸入治疗 PPHN，儿童脑功能监测、听觉诱发电位、雾化吸入、高压氧治疗 HIE、新生儿危重症评估、儿童生长发育评估及干预等，并与小儿普外科、神经外科、心脏外科、小儿骨科、眼科、耳鼻喉科等科室协作，对小儿外科常见疾病术后危重症护理及内科综合支持，为外科保驾护航。

（科室部分医疗设备）



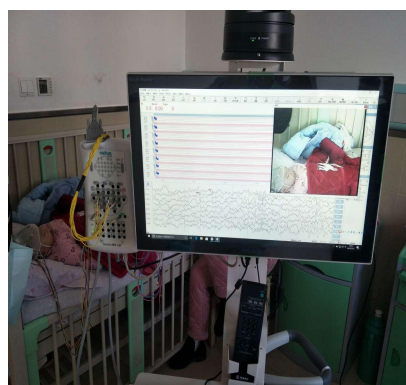
支气管镜



婴儿暖箱



视网膜成像系统



动态脑电图

## 二、招生计划

招生人数：3 人。

招生条件：

（一）2020 年及以后毕业、已/拟在安徽地区从事临床医疗工作、符合医师资格考试报考条件规定的普通全日制高等院校医学类相应专业(指临床医学类)本科及以上学历毕业生。

（二）2015-2019 年普通全日制学历教育毕业且已从事临床医疗工作并取得执业医师资格，需要接受培训的人员也可参加本次招收报名。

## 三、培养目标

通过三年的规范化培训，儿科医学专业规培学员均能够掌握正确的儿科临床工作思维和方法,掌握儿科基本理论知识、基本技能，掌握儿科学领域各种常见病、多发病的诊断和鉴别诊断、治疗措施，掌握儿科临床急救技能和方法，获得良好的职业道德和人际沟通能力，并了解儿科学的现状和发展前景。培训结束时,能通过国家住培结业考试、能够独立从事儿科临床日常工作（小儿消化、小儿呼吸、新生儿、小儿神经、儿童保健等），并能够具有一定的科研能力，能熟练查阅文献、能单独撰写论文及综述。

## 四、培养计划

儿科将严格按照规培大纲制定轮转计划，通过各种方式的理论教学、技能培训等教学活动达到夯实学员理论基础、规范技能操作的目的，例如科室每月举行小讲座、病例讨论及教学查房，高年级住培学员参与科室实习生的带教、门急诊的值班等方式，进一步加强理论和实践的融合，并且积极安排学员参加各类知识和技能竞赛，对于规二、



规三的学员有文献翻译、论文或综述书写等有关科研能力的培训，最终圆满完成规培目标。

## **五、专业基地待遇**

取得执业医师证并注册在本院，经考核能单独值班者给与发放奖金 600 元/月；收治新病人给与 20 元/人次补助；出院病人按时随访，给与 10 元/人次随访补助。发表论文按论文级别给予奖励、收到病人锦旗表彰每次 100 元、取得各种比赛奖励科室均视情况给予单次奖励。

## **六、教学质量保障措施**

科室在医院及科教科领导下，儿科基地成立有教学小组及教学督导组，并制定有相应职责，分工明确，各司其职。各亚专科成立有教学小组，并设有责任导师及轮转科室带教导师，实行双导师制。在轮转期间，严格按照住院医师规范化培训内容与标准要求，对每位学员进行轮转排班（螺旋上升式轮转排班），保证必须轮转科室轮转时间，严格规范带教，保证在每病区管床不少于 4 张，并能完成相关技能操作要求。严格执行每 2 周一次教学查房、病例讨论及小讲课，每月一次疑难/死亡病例讨论。并有教学督导人员进行不定期督导，提出教学活动中存在的问题，并及时解决，切实保证教学质量。亚专科设有教学秘书，严格考勤。出科时有平时表现、理论考核及实践技能考核组成，严格落实出科考核制度。科室开展特色教学活动：规培生病例汇报，每季度一次，丰富住培内容。

## 七、教学风采



规培小讲座



规培病例讨论



教学查房



技能培训



座谈交流



实际操作



住培生病例汇报会